



Rapport

# ”Stöd, ordning, förståelse” 22 röster från Träffen

**Brukarstyrd Brukarrevision** genomförd på  
Träffen, Borås, under hösten 2015  
av *Brukarrådet för Missbruksfrågor Västra Götaland*



**Projektgrupp:**

**K-G Andersson, Kalle Lundeberg, Håkan Blom,  
Erling Zetterman och Emma Ekblom**

## *Brukarrådets funktion*

*Brukarrådet för Missbruksfrågor Västra Götaland består av ett stort antal föreningar med erfarenheter från missbruk och beroende och kan genom sina kunskaper och erfarenheter lättare skapa en kontakt med klienten än vad myndigheter har. Brukarrådets arbete kan bidra till en bättre fungerade missbruks- och beroendevård.*

*Den erfarenhet och kunskap som klienten har när det gäller missbruk och beroende är inte något som går att läsa sig till. Tar man tillvara dessa erfarenheter och kunskaper är vi säkra på att vården blir både bättre och billigare i ett längre perspektiv. Vi vill också poängtera att klienterna naturligtvis förväntas ta aktiv del i sin behandling, det är trots allt klienten som gör jobbet med hjälp av de verktyg som hen får.*

*För mer information om Brukarrådet:  
Kontaktperson Emma Ekblom  
0706-31 82 74*



Brukarstyrd Brukarrevison genomförd av  
Brukarrådet för Missbruksfrågor Västra Götaland  
på Träffen, Borås 2015  
[www.brukarstyrd.se](http://www.brukarstyrd.se)

# Innehåll

	<i>sida</i>
<i>Syfte.....</i>	<i>4</i>
<i>Sammanfattning.....</i>	<i>4</i>
<i>Genomförande.....</i>	<i>5</i>
<i>Projektgruppen.....</i>	<i>6</i>
<i>Bakgrundsfakta och personalens tankar om Träffen.....</i>	<i>7</i>
<i>Konfidentiellt.....</i>	<i>10</i>
<i>Bortfall.....</i>	<i>10</i>
<i>Resultat.....</i>	<i>11</i>
<i>Analys.....</i>	<i>55</i>
<i>Diskussion.....</i>	<i>59</i>

## Syfte

Syfte har varit att, utifrån verksamhetens önskemål, genomföra en brukarstyrd brukarrevision genom att ställa frågor till besökarna för att få klarhet i styrkor och förbättringspunkter av verksamheten Träffen, Borås.

## Sammanfattning

”Stöd, ordning och förståelse” har varit ledord vid utarbetandet av denna rapport. Orden är tagna från en skriven kommentar, som en av besökarna svarat på en fråga i vår enkät. Vi tycker att orden både sammanfattar Träffens syfte och mål, utifrån den information vi fått om verksamheten, men även lyfter vilka behov de svarande har om man ser på helheten i vårt resultat och vår analys.

Av de besökare som fanns på Träffen i samband med genomförandet av vår undersökning valde 22 personer att delta och besvara vår enkät.

Majoriteten av dessa är i åldern 35-64 år och anger att de sökt sig till Träffen på grund av missbruk, psykisk ohälsa eller en kombination av dessa två.

Övervägande del av besökarna har känt till verksamheten under längre tid och besöker Träffen flera gånger i veckan. Detta visar att besökarna uppskattar att verksamheten finns och dessutom berättar de för andra om Träffen, då vi kan se att de flesta hittar dit tack vare kompisar.

Nästan alla besökare som varit med i vår undersökning och som vistas på Träffen känner en trygghet samt att bemötandet från personalen är bra eller mycket bra.

Övervägande del av de svarande uppger att de inte känner att deras besök på Träffen leder till ett ökat deltagande i samhälle och föreningsliv, samtidigt känner hälften av de svarande att de inte har inflytande över de aktiviteter som erbjuds på Träffen.

## Genomförande

Ansvarig för Träffen tog kontakt med *Brukarrådet för Missbruksfrågor Västra Götaland* med förfrågan om att genomföra en brukarstyrd brukarrevision av verksamheten. Frågan togs upp i Brukarrådet där beslut togs att ta sig an uppdraget.

Arbetet runt brukarrevisionen startade den 7 september 2015 med möte på Träffen där delar ur personalen och projektgruppen deltog.

Revisionen genomfördes under dagarna 12, 14 och 15 oktober 2015, då insamling av data gjordes genom en enkät som besvarades av besökare på Träffen.

Fram till den 30 november 2015 har resultat från insamlingen bearbetats och rapport skrivits.

Genomgång av brukarrevisionens resultat:

- 7 december 2015

för Brukarrådet för missbruksfrågor Västra Götaland

- 14 december 2015

för besökare, personal och övriga ansvariga för Träffen (varje grupp för sig vid olika tillfällen)

Resultatet redovisas även genom anslag på Träffen.

## Projektgruppen

Projektgruppen har bestått av:

### *Projektledare:*

Emma Ekblom (Länsnykterhetsförbundet Västra Götaland)  
Erling Zetterman ( Hela Människan Västra Götaland)

### *Revisorer:*

Håkan Blom (KF Länken Älvsborg)  
Kalle Lundberg (KF Länken Älvsborg)  
K-G Andersson (KF Länken Älvsborg)

Projektgruppen har bestått av personer, spridda i ålder och kön, med olika bakgrund och erfarenheter när det gäller missbruk och beroende vilket har nyanserat diskussionen.

Revisorerna är brukare eller närstående med egna erfarenheter av likartad verksamhet. Brukarrevisorerna har inte själva varit aktiva i den verksamhet som granskas, vilket är ett krav för att fullgöra ett trovärdigt uppdrag.

Projektledningsarbetet har inneburit att samordna möten med projektgruppen och genomföra en utbildning kring metoden Brukarstyrd Brukarrevision. Utbildningen har genomförts för att projektgruppen ska kunna konstruera relevanta frågor till en enkät, få kunskap för att sammanställa svaren och göra en analys av resultatet.

Enkätfrågorna har utformats av projektgruppen och revisionen har genomförts av brukarrevisorerna. Information, förankring och återkoppling till brukarrådet, berörda brukare, personal och ledning är centrala delar i revisionsarbetet.

## **Bakgrundsfakta och personalens tankar om Träffen**

*- utifrån möte med personal på Träffen den 7 september 2015, utifrån mejl från enhetschef Anders Solum-Faeste och Träffens hemsida*

### *Bakgrund*

Träffen är en mötesplats som bedrivs av IFO Vuxen/ Socialpsykiatrin, och ligger på Stora Kyrkogatan 12 i Borås.

Träffen startade 1 mars, 2014, i syfte att erbjuda en samlad dagverksamhet för IFO Vuxen och Socialpsykiatrins klienter. Kaptensgatans dagcentral, Porten och Villa Berggården hade tidigare fyllt denna funktion.

### *Målgrupp*

Målgruppen är personer med missbruk och/eller psykisk ohälsa som är 20 år eller äldre.

### *Syfte och mål*

Syften och mål för verksamheten är bland annat att arbeta förebyggande och hänvisa till aktiviteter/instanser vilka kan passa besökarna utifrån deras intressen och behov.

*"Hos oss ges möjligheter att knyta nya kontakter. Stimulerande aktiviteter och trevliga upplevelser, det blir vad vi tillsammans gör det till och du har möjlighet att påverka. Man behöver aldrig känna sig tvungen att komma bara för att man börjat gå, kravet är att du är drogfri och nykter."* hämtat från [www.boras.se](http://www.boras.se)

Träffen arbetar förebyggande genom att erbjuda en gemenskap för människor med psykisk ohälsa och/eller missbruksproblem genom att bryta isolering och erbjuda en drogfri miljö samt hänvisa besökarna till andra hjälpare, såväl professionella som ideella.

Målet med verksamheten är att skapa en mötesplats för målgruppen i syfte att bryta isolering och minska missbruket av droger, samt skapa en gemenskap och meningsfull fritid. Ytterligare ett syfte är att kunna hänvisa människor

till andra hjälpare som exempelvis Personliga ombud, psykiatrihandläggare, socialsekreterare, Anonyma Alkoholister, konsumentvägledare m.fl. samt få människor att börja delta i samhälle och föreningsliv.

### *Personal*

Träffen har 4 personer anställda, fördelat på 3 heltidstjänster. De anställda har olika bakgrund, men har gemensamt att de alla genomgått utbildning i MI (Motiverande samtal).

### *Antal besökare*

Personalen gör en uppskattning att det dagligen är ca 30-35 personer som besöker Träffen och på ett år är det mellan 150 och 200 personer som någon gång finns med i verksamheten. Personalens upplevelse är att det kommer fler besökare till verksamheten än de förväntade sig vid uppstarten.

Uppskattningsvis kommer de flesta från IFO Vuxen och har missbruksproblem. Ungefär 20% kommer från Socialpsykiatrin.

Ingen registrering sker mer än att antalet besökare räknas för att få statistik.

### *Marknadsföring av Träffen*

Personalen uppger att personer hittar till Träffen via broschyrer som placerats ut på olika strategiska platser i kommunen, som t ex socialkontor och boenden. Personliga ombud och socialsekreterare rekommenderar verksamheten för personer som de ser vara i behov av denna verksamhet. Inte minst sprids vetskapen om att Träffen finns via Träffens besökare, från mun till mun.

### *Verksamhet, lokaler och aktiviteter*

De dagar Träffen har öppet bjuds det på fika. Ca 1 gång i månaden, gärna i samband med någon högtid, bjuds det på mat. Dag och tid för detta försöker personalen anpassa utifrån vad som erbjuds i andra verksamheter i Borås.

Personalen upplever lokalerna ändamålsenliga, men att de kan vara lite svåra att överblicka då besökarna är många och



utspridda i olika rum.

Aktiviteter på Träffen ordnas utifrån besökarnas önskemål, intresse och kunskaper. Det poängteras att det är besökarna själva som tar initiativ, planerar och genomför aktiviteterna med stöd av personalen, som kan ordna praktiska detaljer och inköp när så behövs. En ur personalen uttryckte det såhär: "Det blir bäst om de driver det själva". Detta mot bakgrund att till aktiviteter som planerats av personalen finns stort intresse från början men vid genomförandet är det få som dyker upp.

*Exempel på aktiviteter:*

- En besökare som är duktig på datorer har haft träffar med de som är intresserade
- Det förekommer att besökarna bakar tillsammans
- Det anordnas turneringar på de biljard- och pingisbord som finns i lokalerna
- Besökare handlar och lagar mat tillsammans

Det anordnas stormöten ett par gånger per termin, där besökarna kan ge synpunkter på Träffens verksamhet och de aktiviteter som genomförs. Tankar har funnits att skapa en brukargrupp på Träffen, för att få fram mer av besökarnas tankar och önskemål.

Det finns tillgång till biljard- och pingisbord, TV och tre datorer med internetuppkoppling. Det finns grupper som ägnar sig åt pyssel, datakurs, matlagning och annat.

Träffens öppettider:

mån-fre	9-16
lör	9-13
sön	stängt

Helgdagar är det öppet mellan klockan 09.00 och 13.00.

*Kompletterande stödinsatser*

Personligt ombud, som vänder sig till personer med omfattande psykisk funktionsnedsättning med behov av vård, stöd och service, finns på plats varje måndag. Mobila teamet, som bland annat arbetar med människor i deras boenden, befinner sig regelbundet på Träffen.

## **Konfidentiellt**

Tystnadsplikt och integritet är viktiga ledord både i förhållande till de brukare som medverkar och de som utför revisionen. Vid det inledande informationsmötet poängterades detta och i det avtal som skrevs fanns det med.

Enkätsvaren har förvarats där endast projektgruppen haft tillgång till dem.

Projektgruppen förbehåller sig rätten att inte ta med vissa utpekande svar då dessa skulle kunna härledas till vissa enskilda respondenter och på så sätt skulle tanken om anonymitet äventyras.

## **Bortfall**

Vi har haft internt bortfall på grund av svårtydd handstil.

På vissa frågor har några av respondenterna valt att inte svara.

Vi har medvetet valt att plocka bort vissa svar på frågor med öppna svarsalternativ eller eventuella kommentarer för att kunna säkerställa anonymitet för respondenterna.

Då vi haft följdfrågor kopplade till en huvudfråga har vi valt att låta huvudfrågan vara styrande för hur vi behandlar svaret av följdfrågan.

## Resultat

Enkätsvaren samlades in under 3 (tre) halvdagar och vid dessa tillfällen var det totalt ca 60 besök av 25 personer av vilka 22 st valde att delta som respondenter. Det var alltså 3 personer som valde att avstå från att svara på enkäten.

För att på ett överskådligt sätt redogöra för enkätsvaren har vi valt att redovisa dem i tabellform och diagramform. Därefter ger vi i en kort kommentar till resultatet kopplat till varje fråga. En mer övergripande analys och diskussion görs i slutet av denna rapport.

Under varje diagram står det hur många personer som är inräknade i diagrammet, t ex  $n=21$ . Då är det 21 personer som gett de svar som finns med i diagrammet.

Vid varje tabell har vi angett antal svar.

Notera: på vissa frågor har man haft möjlighet att ange fler svarsalternativ vilket leder till att antal svar då är fler än antal person som svarat.

Då vi redovisar antal svar räknar vi inte med bortfallet "Ej svar".

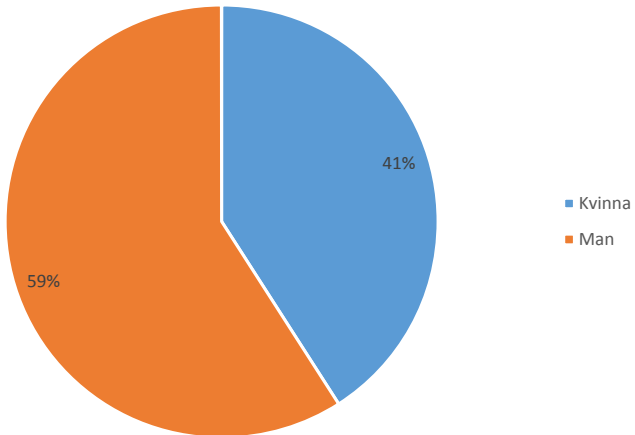
*Exempel:*

<u>Svarsalternativ</u>	<u>Antal svar (= 12)</u>
Ja	5
Nej	7
Ej svar	2

## BAKGRUNDSFAKTORER

### 1. Kön:

Svarsalternativ	Antal svar (= 22)
Kvinna	9
Man	13
Övrigt	0
Ej svar	0



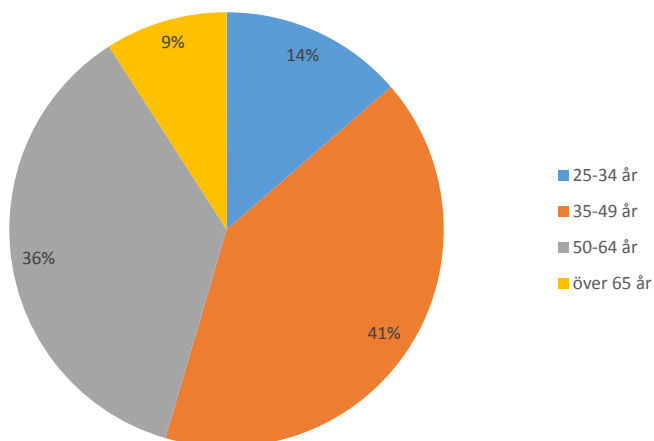
n= 22

*Kommentar:*

*Relativt jämt fördelat mellan män och kvinnor.*

## 2. Ålder:

Svarsalternativ	Antal svar (= 22)
20-24 år	0
25-34 år	3
35-49 år	9
50-64 år	8
över 65 år	2
Ej svar	0



n= 22

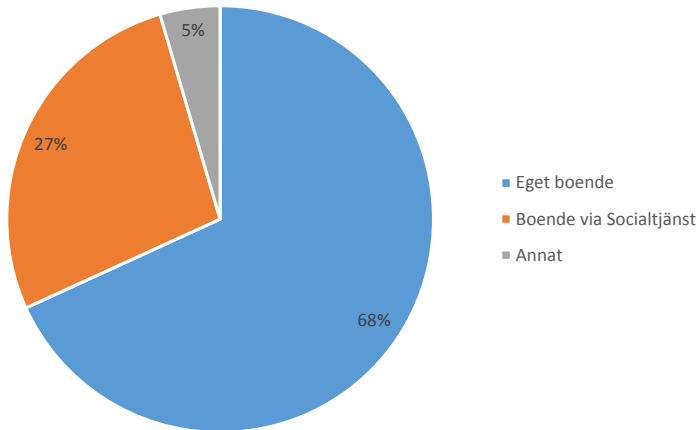
### *Kommentar:*

*Övervägande del, mer än tre fjärdedelar, av besökarna är mellan 35 och 64 år.*

*Det är ingen som anger att de är under 25 år.*

### 3. Boendesituation

<u>Svarsalternativ</u>	<u>Antal svar (= 22)</u>
<i>Eget boende</i>	15
<i>Boende via Socialtjänst</i>	6
<i>Bostadslös</i>	0
<i>Annat</i>	1
<i>Ej svar</i>	0



n= 22

#### *Kommentar:*

*De allra flesta har eget boende och några anger boende via socialtjänst.*

#### 4. Familjesituation

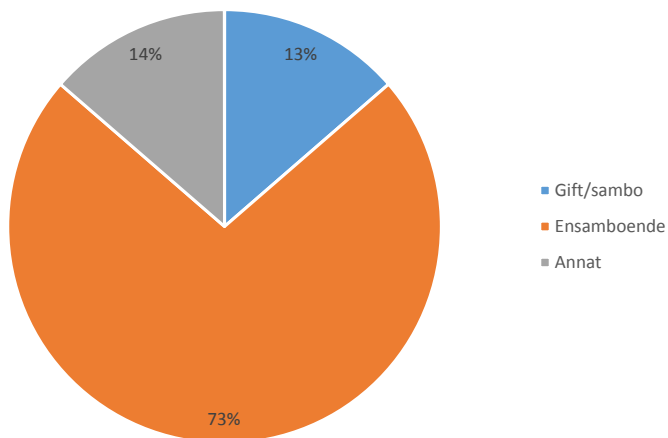
Svarsalternativ      Antal svar (= 22)

Gift/sambo            3

Ensamboende        16

Annat                    3

Ej svar                    0



n= 22

*Kommentar:*

*De flesta är ensamboende men några är gifta/sambo. Bland de som angivit*

*I svarsalternativ Annat nämns ett specifikt boende via Socialtjänsten och hos anhörig.*

## 5. Försörjningskälla

*Om aktuellt fyll i mer än ett alternativ*

<u>Svarsalternativ</u>	<u>Antal svar (=29)</u>
Lön eller inkomst från företag	2
A-kassa/aktivitetsstöd	3
Ekonomisk hjälp från anhöriga	0
Försörjningsstöd (socialbidrag)	6
Föräldrapenning	0
Studiemedel	0
Sjukpenning	3
Sjuk-/aktivitetsersättning (förtidspension)	9
Ålderspension	2
Saknar inkomst	1
Annat	3
Ej svar	0

n= 22

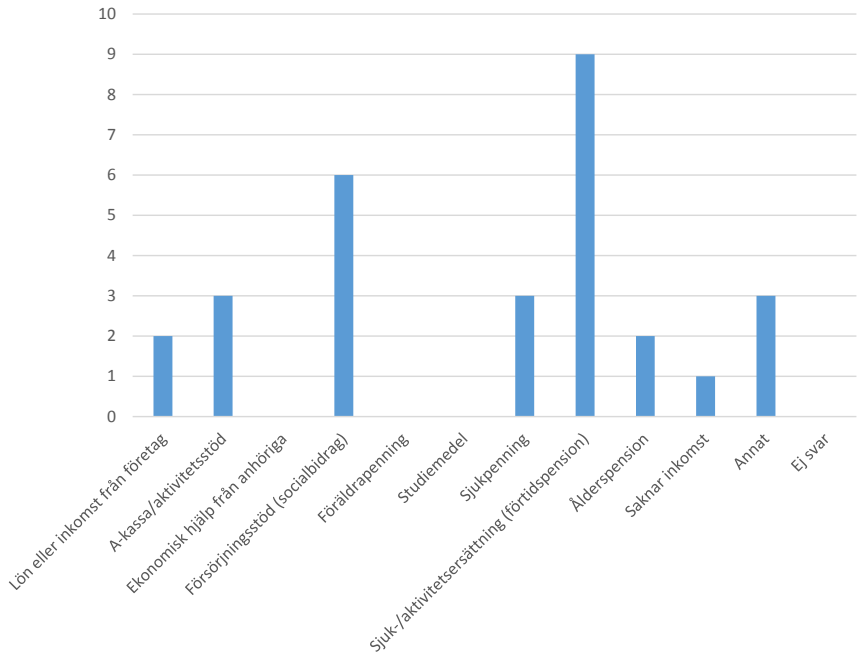
*Kommentar:*

*Alla 22 personer har svarat, varav 5 personer svarat mer än ett alternativ. Därav 29 st svar totalt.*

*De vanligaste svaret är "Sjuk-/aktivitetsersättning (förtidspension)", följt av "Försörjningsstöd (socialbidrag)".*



## 5. Försörjningskälla



## VERKSAMHETEN

### 6. Träffens verksamhet riktar sig i första hand till personer med missbruksproblematik och/eller psykisk ohälsa.

#### Vilket passar bäst in på dig?

*Om aktuellt fyll i mer än ett alternativ*

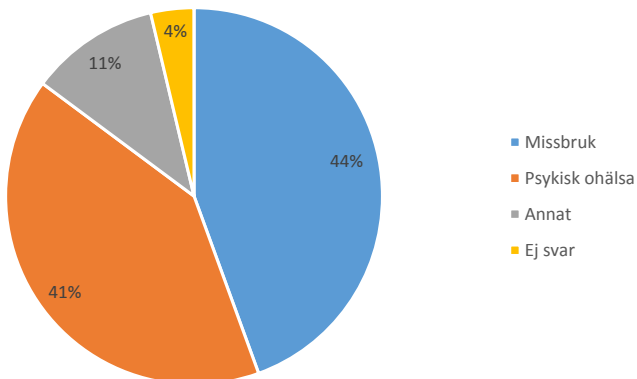
Svarsalternativ                      Antal svar (= 26)

Missbruk                                      12

Psykisk ohälsa                              11

Annat    3

Ej svar    1



n= 22

#### *Kommentar:*

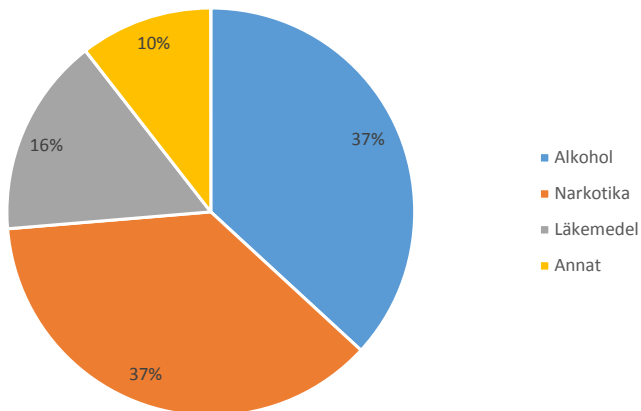
*21 personer som svarat, och några har angett flera alternativ vilket ger 26 svar.*

*7 personer uppger missbruk, 6 personer psykisk ohälsa och 5 personer har svarat kombination av missbruk och psykisk ohälsa. Bland de tre som svarat annat framkommer bland annat fattigdom och behov av att prata.*

## 7. Om missbruk, vilket/vilka:

Om aktuellt fyll i mer än ett alternativ

Svarsalternativ	Antal svar (= 19)
Alkohol	7
Narkotika	7
Läkemedel	3
Annat	2
Ej svar	0



n= 12

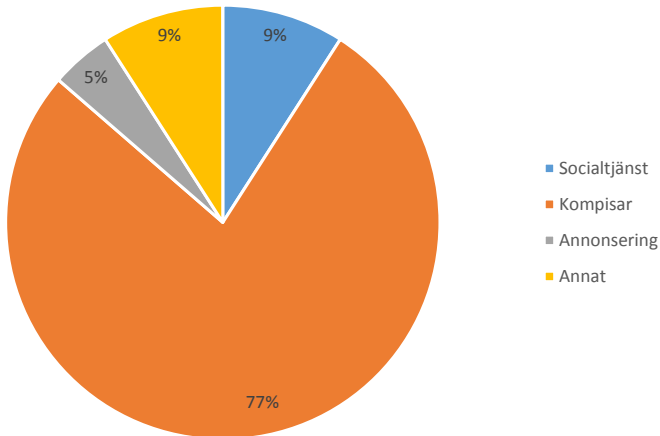
### Kommentar:

Detta är svar från de 12 personer som svarat missbruk på fråga 6.

4 personer uppger alkohol, 3 personer narkotika, 1 (en) person alkohol och narkotika, 2 personer alkohol, narkotika och läkemedel, 1 (en) person narkotika, läkemedel och spel. En person skriver "Jag är inte min sjukdom".

## 8. Hur fick du veta att Träffen finns?

Svarsalternativ	Antal svar (= 22)
Socialtjänst	2
Kompisar	17
Annonsering	1
Annat	2
Ej svar	0



n= 22

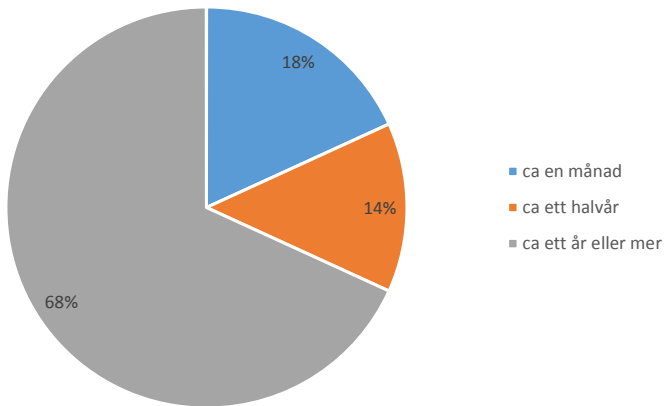
### *Kommentar:*

*Övervägande del har svarat att det via kompisar man fått vetskap om Träffen.*

*Bland de som svarat "Annat" finns "IFO" som svar vilket kan kopplas till svaret "Socialtjänst".*

## 9. Hur länge var det sedan du besökte Träffen första gången?

Svarsalternativ	Antal svar (= 22)
ca en månad	4
ca ett halvår	3
ca ett år eller mer	15
Ej svar	0



n= 22

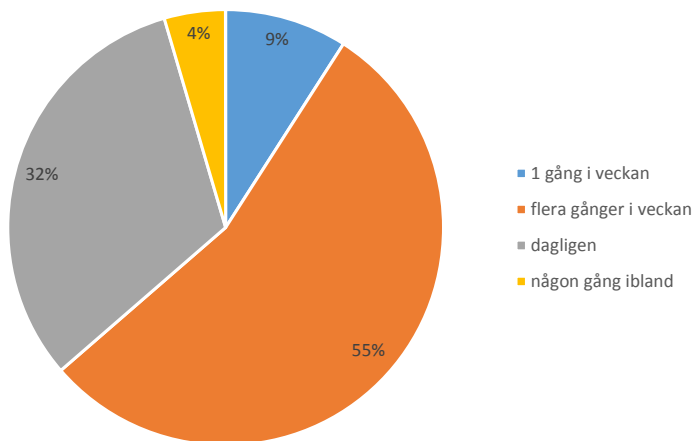
### *Kommentar:*

*Nästan 70 % av besökarna har känt till verksamheten i mer än ett år.*

*4 personer, eller nästan 20 %, har känt till Träffen ca 1 månad.*

## 10. Hur ofta besöker du Träffen?

Svarsalternativ	Antal svar (= 22)
<i>1 gång i veckan</i>	2
<i>flera gånger i veckan</i>	12
<i>dagligen</i>	7
<i>någon gång ibland</i>	1
<i>Ej svar</i>	0



n= 22

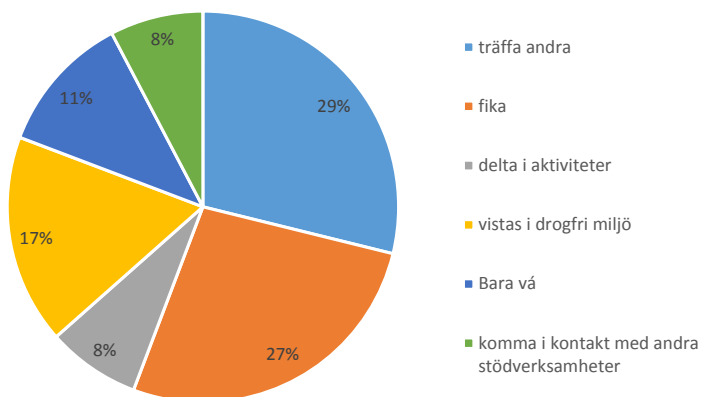
### *Kommentar:*

*Över 80 % av besökarna besöker Träffen dagligen eller flera gånger i veckan.*

## 11. Av vilken anledning besöker du Träffen:

*Om aktuellt fyll i mer än ett alternativ*

<u>Svarsalternativ</u>	<u>Antal svar (=52)</u>
träffa andra	15
fika	14
delta i aktiviteter	4
vistas i drogfri miljö	9
bara vá	6
komma i kontakt med andra stödverksamheter	4
Ej svar	0



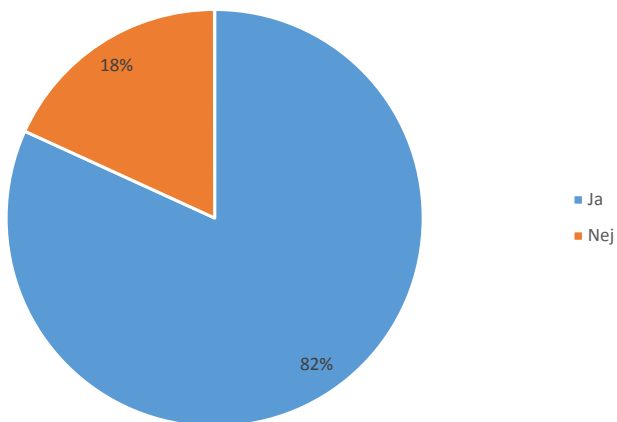
n= 22

*Kommentar:*

*Sammantaget kommer de allra flesta till Träffen för att träffa andra och fika, följt av att vistas i drogfri miljö.*

## 12. Har du fått tillräcklig information om ordningsregler som gäller på Träffen?

Svarsalternativ	Antal svar (= 22)
Ja	18
Nej	4
Ej svar	0



n= 22

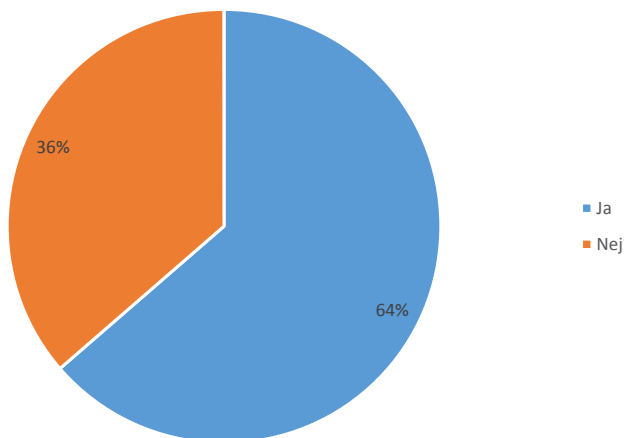
*Kommentar:*

*Det är nästan 20% av de svarande som upplever att de inte fått tillräcklig information om ordningsreglerna på Träffen.*



### 13. Är du nöjd med Träffens öppettider?

Svarsalternativ	Antal svar (= 22)
Ja	14
Nej	8
Ej svar	0



n= 22

*Kommentar:*

*Ca en tredjedel är inte nöjda med Träffens öppettider.*

#### **14. Om nej, vad vill du förändra? (Öppen fråga)**

Öppet på söndagar

Öppna tidigare och ha öppet längre ex. 06.00-17.00

Tycker dom ska ha söndagsöppet

Helgöppet i större utsträckning

Ska vara öppet alla dagar i veckan

Öppet på söndagar

Lite längre öppettider :-)

Som en samordning borde det vara öppet alla dagar då borde Träffen tillhandahålla kunnig personal

*Kommentar:*

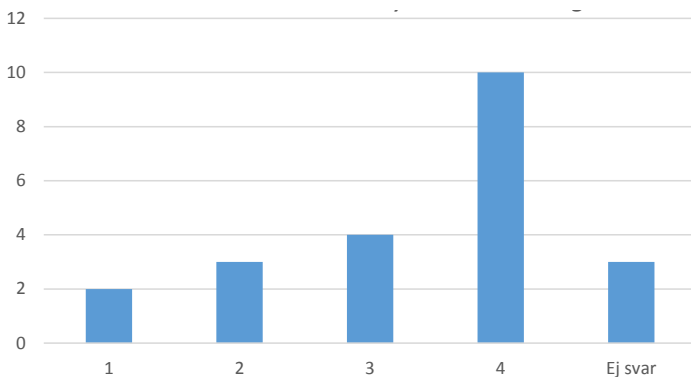
*Alla som svarar nej på fråga 13, där vi ställer frågan om de är nöjda med Träffens öppettider, har valt att svara på denna fråga.*

*Det framkommer önskemål om längre öppettider och att Träffen ska vara öppet alla dagar i veckan.*

**15. I vilken utsträckning tycker du att besök på Träffen leder till:**

att bryta din isolering

<u>Svarsalternativ</u>	<u>Antal svar (=19)</u>
1 = Inte alls	2
2	3
3	4
4 = i stor utsträckning	10
Ej svar	3



n= 22

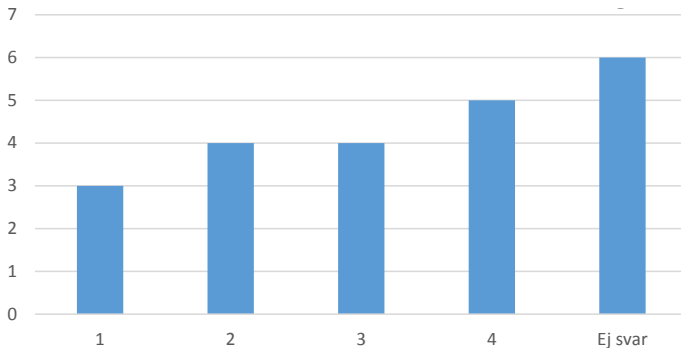
*Kommentar:*

*De flesta anser att deras besök på Träffen leder till att bryta isolering.*

### fort. fråga 15

I vilken utsträckning tycker du att besök på Träffen leder till:  
att minska ditt missbruk av droger

Svarsalternativ	Antal svar (= 16)
1= Inte alls	3
2	4
3	4
4=i stor utsträckning	5
Ej svar	6



n= 22

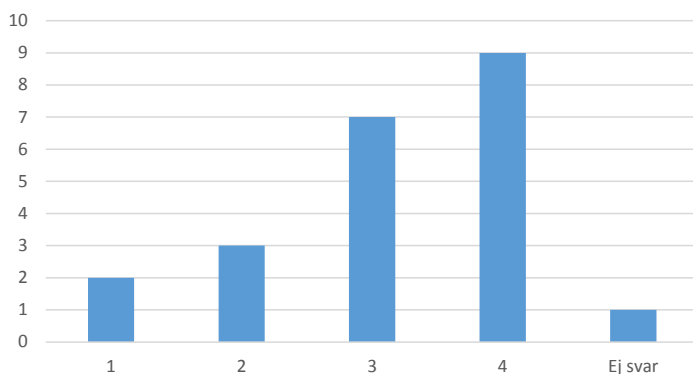
#### Kommentar:

Svaren är ganska jämt fördelade och värt att nämna är att 6 personer valt att inte svara, vilket kan kopplas till deras svar på fråga 6 där vi ställer frågan om vad som stämmer bäst överens med dem utifrån Träffens målgrupper missbruksproblematik och/eller psykisk ohälsa.

### fort. fråga 15

*I vilken utsträckning tycker du att besök på Träffen leder till:  
att ge dig gemenskap*

<u>Svarsalternativ</u>	<u>Antal svar (= 21)</u>
1= <i>Inte alls</i>	2
2	3
3	7
4=i stor utsträckning	9
Ej svar	1



n= 22

#### *Kommentar:*

*16 av 21 uppger att de högre svarsalternativen på denna fråga, vilket tyder på att många upplever att deras besök på Träffen ger dem gemenskap.*

### fort. fråga 15

*I vilken utsträckning tycker du att besök på Träffen leder till:  
att ge dig en meningsfull fritid*

Svarsalternativ      Antal svar (= 18)

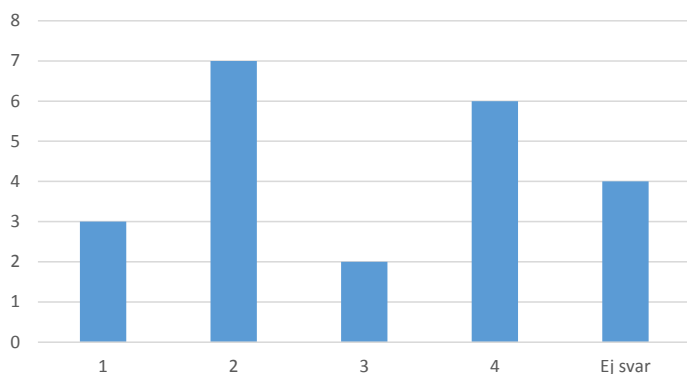
1= *Inte alls*                      3

2                                      7

3                                      2

4=i stor utsträckning      6

Ej svar                              4



n= 22

*Kommentar:*

*10 av 18 svarar de lägre svarsalternativen vilket tyder på att över hälften inte anser att deras besök på Träffen ger meningsfull fritid.*

### fort. fråga 15

*I vilken utsträckning tycker du att besök på Träffen leder till:  
att komma i kontakt med andra stödverksamheter*

Svarsalternativ                      Antal svar (= 18)

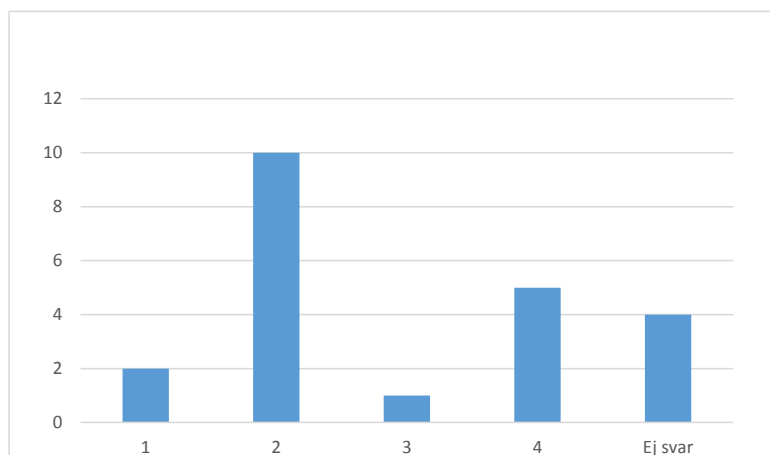
1= *Inte alls*                              2

2    10

3    1

4=i stor utsträckning                  5

Ej svar                                      4



n= 22

#### *Kommentar:*

*De flesta svarar att deras besök på Träffen inte alls eller i mindre mån leder till att komma i kontakt med andra stödverksamheter.*

### fort. fråga 15

*I vilken utsträckning tycker du att besök på Träffen leder till:  
ett ökat deltagande i samhälle och föreningsliv*

Svarsalternativ            Antal svar (= 19)

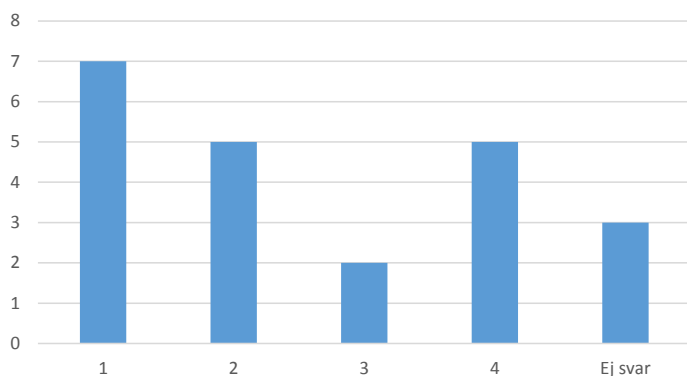
1= *Inte alls*                    7

2                                    5

3                                    2

4=i stor utsträckning    5

Ej svar                            3



n= 22

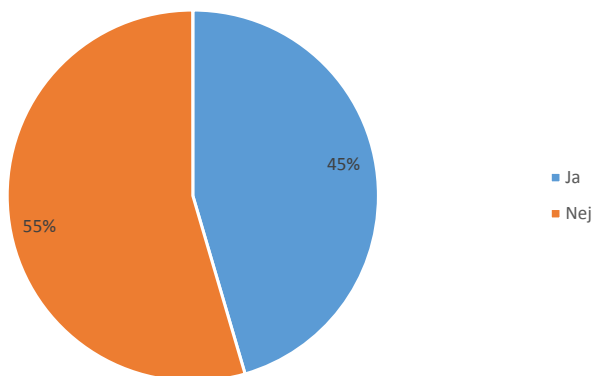
*Kommentar:*

*12 av 19 svarar de lägre svarsalternativen vilket tyder på att deras besök på Träffen inte alls eller i mindre mån leder till ett ökat deltagande i samhälle och föreningsliv.*



**16. Har du genom Träffen fått information om andra grupper och verksamheter som du skulle kunna delta i?**

<u>Svarsalternativ</u>	<u>Antal svar (= 22)</u>
Ja	10
Nej	12
Ej svar	0



n= 22

*Kommentar:*

*Övervägande svarsalternativ nej.*

## **17. Om Ja, vilka? (Öppen fråga)**

aktiviteter

Vet ej vad jag ska svar

övriga hjälporganisationer

genom andra besökare: Pingstkyrkans lunch på tors. genom anslagstavla: "förrådet" klädesutdelning

Pyssekurs

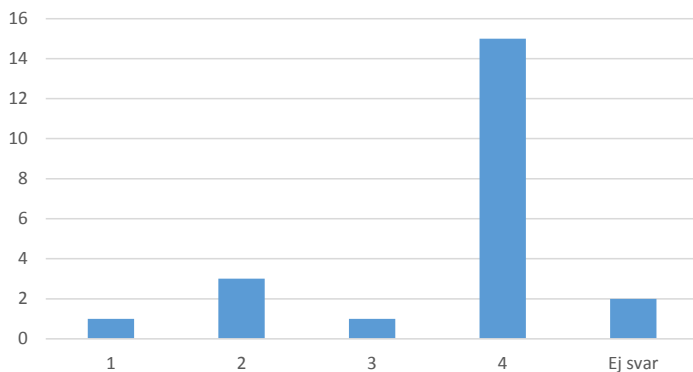
*Kommentar:*

*5 av 10 som svarat nej på fråga 16, där vi frågar om de fått information om andra grupper och verksamheter som de skulle kunna delta i, valde att svara på denna fråga.*

## BEMÖTANDE OCH MILJÖ

### 18. Känner du dig trygg på Träffen?

<u>Svarsalternativ</u>	<u>Antal svar (= 20)</u>
1= <i>Inte alls</i>	1
2	3
3	1
4=i stor utsträckning	15
Ej svar	2



n= 22

*Kommentar:*

*15 av 20 svarar att de i stor utsträckning känner sig trygga på Träffen.*

## 19. Kommentarer (Öppen fråga)

För mycket myndigheter som kommer in

Trevlig personal

Jag får stöd av personalen

Tryggare kan ingen vara

Det beror på vem som kommer hit

Behandla som du vill bli behandlad & här blir jag väl mottagen  
:-)

Vissa känns obalanserade, och det gör mig osäker

Jag är lite osäker

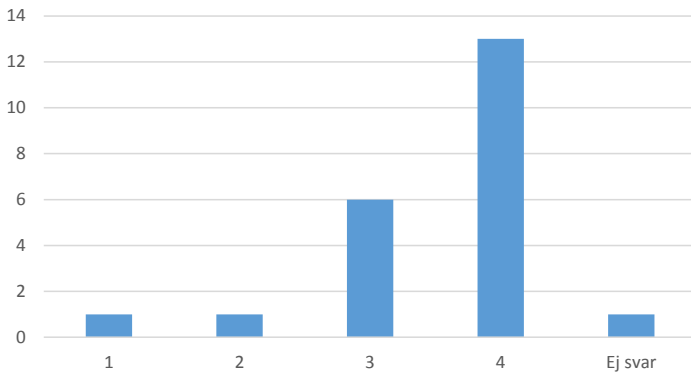
Duktig personal

*Kommentar:*

*9 av 22 personer valde att svara på denna fråga.*

## 20. Trivs du på Träffen?

Svarsalternativ	Antal svar (= 21)
1= <i>Inte alls</i>	1
2	1
3	6
4=i stor utsträckning	13
Ej svar	1



n= 22

*Kommentar:*

*19 av 21 svarar de högre svarsalternativen på denna fråga.*

## 21. Kommentarer: (Öppen fråga)

Trevlig personal

Trevlig personal Bra stämning ger kontakter en chans till avkoppling Tummen upp!

Gött att gå någonstans en rutin träffa lite folk spela biljard

Bara titta på budgeten

Det har blivit en vana att t.ex. vänta på min buss

Att träffa folk är alltid roligt

Bra personal som jobbar

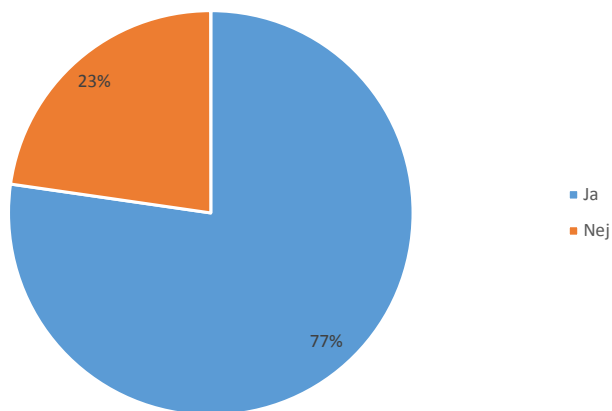
I det stora hela

*Kommentar:*

*Av de 21 som svarade på fråga 20, där vi frågar om de trivs på Träffen, valde 8 att svara på denna fråga och lämna en kommentar.*

## 22. Känner du gemenskap med de andra som kommer till Träffen?

Svarsalternativ	Antal svar (=22)
Ja	17
Nej	5
Ej svar	0



n= 22

### *Kommentar:*

*Nästan en fjärdedel känner inte gemenskap med andra som kommer till Träffen.*

### **23. Om nej, av vilken orsak? (Öppen fråga)**

Det beror på att jag tidigare aldrig lärt känna någon med missbrukarbakgrund

Ej infödd boråsare. Tror jag.

Kan ej förklara

spela la biljard

*Kommentar:*

*Av de 5 personer som svarade nej på fråga 22, där vi frågar om de känner gemenskap med de andra som kommer till Träffen, valde 4 att svara.*

*Svaren på denna fråga är svåra att tyda, då vi inte kan se en tydlig koppling till föregående fråga.*



## 24. Vad förväntar du dig av personalen? (Öppen fråga)

Att de ska se oss som jämlika mm

Lagom kontroll, att bli bemött som en individ och inte som en "missbrukare" till

Respektfullt bemötande

Stöd i vissa situationer

Att vara ute mera oss hos och prata

Stöd, ordning, förståelse

Hjälpa till med div ärenden

Förstående

Gärna ett stort hej

Trevligt bemötande ( vilket det är)

Att dom ska sköta sina saker, och kolla alla personer här

Bra som det är

Mycket mera, men det är i mångt och mycket en ledningsfråga

Det som "dom" ger "bra"

Alla personal är jättebra

De gör sitt bästa och jag är alltid tacksam

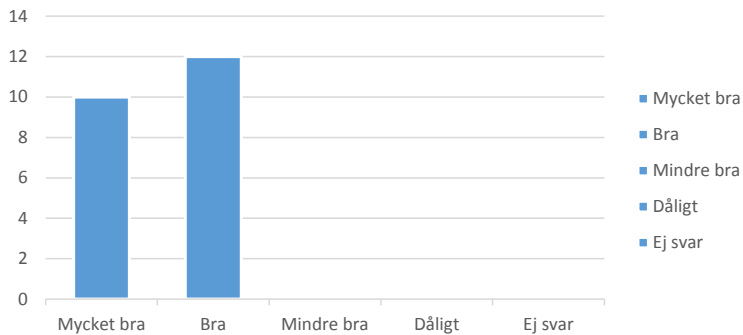
*Kommentar:*

*7 personer avstod från att svara på denna fråga.*

## 25. Hur upplever du att du blir bemött av personalen?

Svarsalternativ      Antal svar (=22)

Mycket bra	10
Bra	12
Mindre bra	0
Dåligt	0
Ej svar	0



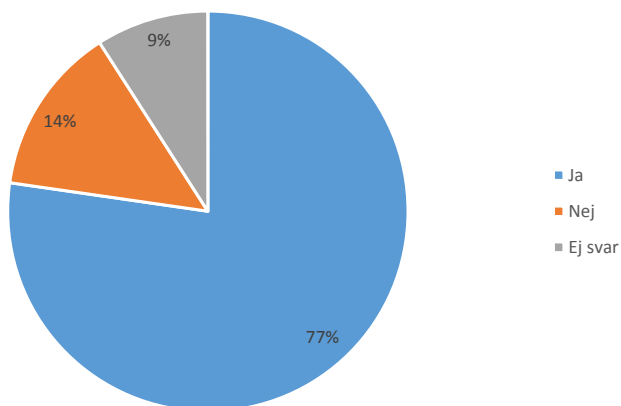
n= 22

*Kommentar:*

*Alla svarar att de blir bra eller mycket bra bemötta av personalen.*

## 26. Känner du att du kan framföra dina åsikter till personalen?

Svarsalternativ	Antal svar (= 20)
Ja	17
Nej	3
Ej svar	2



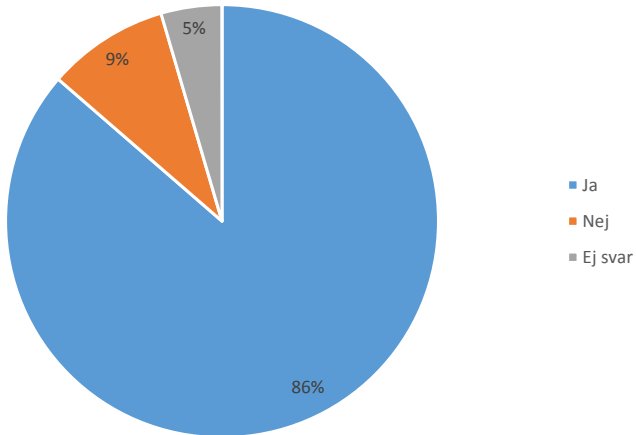
n= 22

### *Kommentar:*

*Övervägande del anser sig kunna framföra sina åsikter till personalen men det är några som upplever att de inte kan det.*

## 27. Är du nöjd med lokalerna?

Svarsalternativ	Antal svar (= 21)
Ja	19
Nej	2
Ej svar	1



n= 22

*Kommentar:*

*19 personer är nöjda med lokalerna.*

**28. Om nej, Vad vill du förändra? (Öppen fråga)**

Skapande av ett bibliotek.

Alla vill inte sitta tillsammans ha fler matbord som det stod innan, ute i tv-rummet

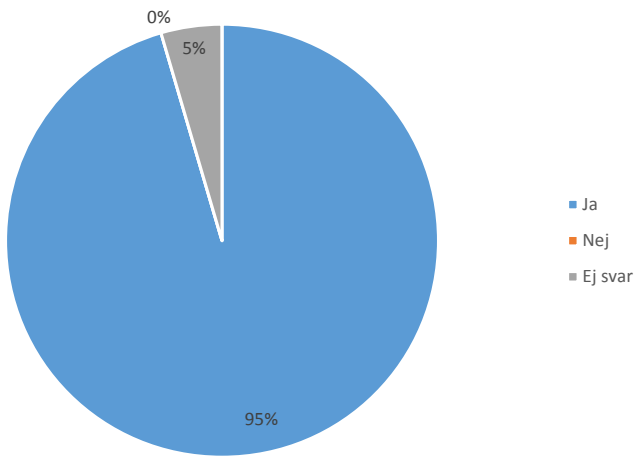
*Kommentar:*

*De 2 som svarat nej på fråga 27 har svarat på denna fråga.*

## 29. Är du nöjd med var lokalerna ligger i Borås?

Svarsalternativ      Antal svar (=21)

Ja	21
Nej	0
Ej svar	1



n= 22

Kommentar:

Alla som svarat är nöjda med var lokalerna ligger.

## 30. Om nej, Vad vill du förändra? (Öppen fråga)

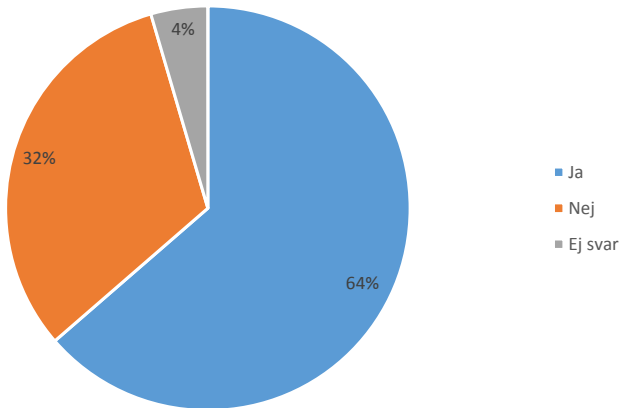
Kommentar:

*Då ingen svarat nej på fråga 29 finns det inga svar på denna fråga.*

## AKTIVITETER

### 31. Deltar du i aktiviteter som anordnas på Träffen?

<u>Svarsalternativ</u>	<u>Antal svar (= 21)</u>
Ja	14
Nej	7
Ej svar	1



n= 22

*Kommentar:*

*En tredjedel deltar inte i aktiviteter på Träffen.*

## **32. Om ja, vilka? (Öppen fråga)**

Biljardturneringen

Olika

Jag hjälper till och bakar och städar

Lunchträffar, grillkvällar

Korvgrillning tex

att göra smycken

Biljard

Grillning (som var inställd)

Pyssselgrupp

Det som de hittar på

Jag hjälper i köket

Spelar tennisbord biljard och grillar ibland

### *Kommentar:*

*Av de 14 som svarat ja på fråga 31, där vi frågar om deltagande i aktiviteter som anordnas på Träffen, är det 12 som svarat på denna följdfråga.*



### **33. Om nej, varför? (Öppen fråga)**

Finns inga alls

Vilka aktiviteter?? Bristfällig information (eller snarare total avsaknad!)

Är ngt asocial

Arbetar 07.00-16.00

Vet ej

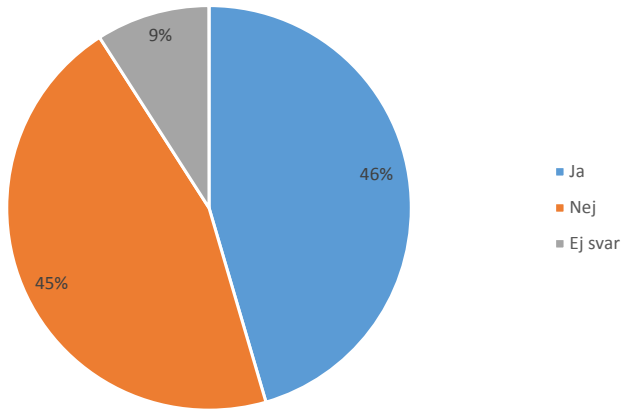
Inte varit nga av intresse

*Kommentar:*

*6 av de 7 personer som svarade nej på fråga 31, där vi frågar om deltagande i aktiviteter som anordnas på Träffen, valde att svara på denna fråga.*

### 34. Upplever du att du har inflytande över vilka aktiviteter som erbjuds?

Svarsalternativ	Antal svar (= 20)
Ja	10
Nej	10
Ej svar	2



n= 22

*Kommentar:*

*Jämt fördelade svar.*

*Hälften av de som svarar upplever att de inte har inflytande över vilka aktiviteter som erbjuds.*

### **35. Om nej, Vad vill du förändra? (Öppen fråga)**

Tydligare direktiv vad Träffen ska fylla för behov

Inget, nöjd som det är

Jag försöker inte

Bli frågad om "ev" aktiviteter

Mer aktiviteter

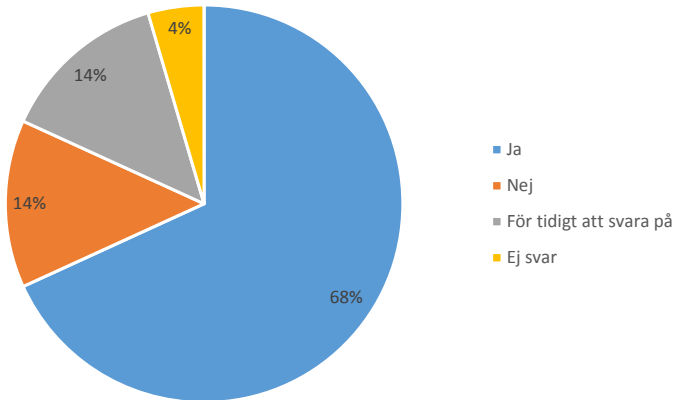
Vet ej

#### *Kommentar:*

*Av de 10 personer som svarade nej på fråga 34, där det frågades om inflytande över vilka aktiviteter som erbjuds, valde 6 personer att svara på denna fråga.*

**36. Känns det som att dina besök på Träffen leder till en positiv förändring för dig?**

Svarsalternativ	Antal svar (= 21)
Ja	15
Nej	3
För tidigt att svara på	3
Ej svar	1



n= 212

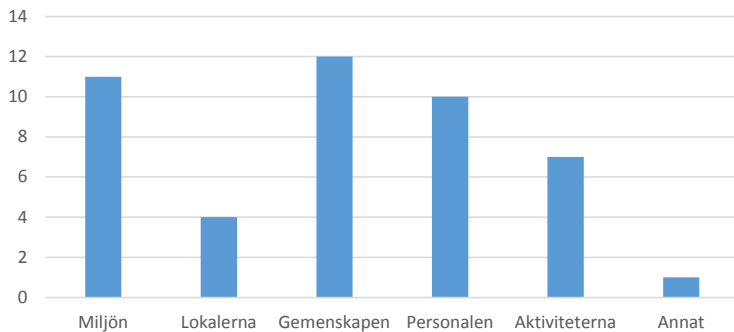
*Kommentar:*

15 personer känner att besöken på Träffen leder till en positiv förändring och för 3 personer att det är för tidigt att svara på.

### 37. Om ja, vilka är de viktigaste faktorerna på Träffen som leder till en positiv förändring för dig?

Om aktuellt fyll i mer än ett alternativ

Svarsalternativ	Antal svar (= 44)
Miljön	11
Lokalerna	4
Gemenskapen	12
Personalen	10
Aktiviteterna	7
Ej svar	7



n= 15

#### Kommentar:

Alla som svarade ja på fråga 36, då vi frågar om de känner att besök på Träffen leder till positiv förändring, har valt att svara på denna fråga.

1 (en) person har svarat med ett alternativ, övriga svaranden har angett flera.

**38. Är det något du vill tillägga? Vi vill gärna ha dina synpunkter! (Öppen fråga)**

Inte vad jag kommer på, vi som går här är inte omyndigförklarade som det ibland känns som personalen verkar tro

Nej

Personalen borde jobba för att få bort känslan vi och dom.

Nej har sagt allt

Mera koll på dom som kommer hit

Kan kännas att man som förälder blir utesluten från den drogfria mötespunkten som behövs för att upprätthålla min egen nykterhet, just därför man är förälder... men å andra sidan finns förståelse för "Barnförbudet" samtidigt som man inte anser det vara rätt! Hur man ska få ordning på problematiken bakom beslutet vet jag inte, men att få ordning på det är min önskan

KÄRLEK!

Mer energi kan läggas på att få människor ut och utanför sin bekvämlighetszon

Lite mera lunch

1: alla lever under ekonomisk knapphet. Där av servera basbehoven skall det vara så svårt!

2: stoppa mobilsamtal på Träffen av personliga skäl  
Underbara lokaler som bara slösas bort fråga er vad personal plus lokaler kostar.

Går hit enbart för smörgåsar!

Till mig är allt bra Person som är chefen också bra och personal är bra

Vill gärna att Träffen finns kvar

*Kommentar:*

Svaren har återgetts exakt som de är formulerade.

12 personer valde att skriva på denna fråga.

## Analys

### *Hitta till Träffen!?*

Personalen uppgav vid möte att de sprider information om att Träffen finns med informationsblad som placeras ut på strategiska platser. Personalen tror sig ändå veta att informationsspridningen till stor del sker via de som besöker verksamheten. Besökarnas svar visar att det nästan uteslutande sker via kompisar. Detta innebär att marknadsföringen med informationsblad inte fungerar i den utsträckning man kan förvänta sig och önska.

6 personer har boende via socialtjänst men bara 2 st har fått reda på att Träffen finns genom socialtjänsten. En fråga vi ställer oss är hur aktivt socialtjänsten arbetar för att sprida informationen om att Träffen finns. De som svarat att de fått veta att Träffen finns via Socialtjänsten har eget boende.

### *Målgrupp*

Träffen är en drogfri mötesplats för personer med missbruk/ psykisk ohälsa som är över 20 år. Utifrån de svar som vi fått in så når Träffen sin målgrupp, men ingen som svarat anger att de är under 25 år. Vi skulle kunna göra en koppling mellan ålder på besökarna och hur information om Träffen sprids. Utifrån detta skulle man eventuellt kunna dra slutsatsen att besökarna sprider information främst till jämnåriga. Vilket innebär att man till stor del når personer i vissa åldrar, i detta fall 35 -64 år och på så sätt missas gruppen 20-24 år.

Det är tydligt att människor kommer till Träffen för att träffa andra och många påtalar att den drogfria miljön är en anledning att gå dit, så utifrån detta når verksamheten ett av sina mål.

### *Besöksfrekvens, gemenskap och förändring*

De som svarar att de känt till Träffen ett år eller mer svarar till stor del att de kommer dagligen eller flera gånger i veckan. De svarar också att de trivs på Träffen och de flesta känner gemenskap med de andra besökarna. När vi tittar på svaren från denna grupp så kan vi se att när det gäller frågan om besöken leder till någon positiv förändring så svarar 3 personer att det för tidigt att svara på och en svarar att det inte leder till någon positiv förändring.

Bland dem som svarat att de känt till Träffen ett halvår eller mindre är svaren väldigt spridda när det gäller hur ofta de besöker Träffen, huruvida de trivs och om de känner gemenskap med andra som besöker Träffen.

Av de som anger att anledning till att besöka verksamheten är för att träffa andra, svarar de flesta att de känner gemenskap med andra som besöker Träffen. Det finns även några som svarar att de inte känner gemenskap. Det intressanta att lyfta här är att de som uppger att de inte känner gemenskap är personer som besökt Träffen under längre tid.

### *Delaktighet i samhälle och föreningsliv*

Träffen har som mål att besökarna ska få ett ökat deltagande i samhälle och föreningsliv, men i svaren på frågan kring detta kan vi se att en övervägande del inte upplever att deras besök på Träffen leder till det. Vi ser en intressant koppling mellan fråga 15 (om ökat deltagande i samhälle och föreningsliv), samt fråga 16 och 17 (gällande information om andra grupper och verksamheter). Mer än hälften uppger att de inte fått någon information om andra grupper och verksamheter de kan delta i. Samtidigt kan inte de som uppger att de fått information om andra verksamheter och grupper beskriva vilka det handlar om. Utan vetskap om andra grupper och verksamheter är det svårt att söka sig till dessa och därigenom känna ett ökat deltagande i samhälle och föreningsliv.



## *Bemötande och trygghet*

Det är tydligt att de allra flesta känner sig trygga på Träffen och att de trivs. Detta är en väldigt viktig aspekt att lyfta då trygghet är en förutsättning för att besökarna ska vilja återkomma till Träffen, men också för att kunna skapa en positiv grund för fortsatt personlig utveckling.

På frågorna kring personalen och personalens bemötande är det väldigt tydligt att majoriteten upplever det positivt. Personalen nämns också som anledning till att man trivs på Träffen.

På frågan om besökarna kan framföra sin åsikter till personalen framkommer att det är några som inte upplever att de kan detta och det är ett par som valt att inte svara på denna fråga. Det intressanta här är att de som upplever att det inte kan framföra sin åsikter har känt till Träffen under längre tid samtidigt som de upplever personalens bemötande positivt. Här skulle man eventuellt kunna dra slutsatsen att personalen har ett respektfullt bemötande men inte lyckats skapa ett klimat där alla känner att de kan framföra sina åsikter.

## *Aktiviteter*

Det är ganska varierat huruvida besökarna väljer att delta i de aktiviteterna som anordnas på Träffen. Flera av de som deltar i aktiviteter som anordnas på Träffen upplever att de inte har inflytande över dessa. Detta kan man vidare koppla till dem som svarar att de inte deltar i de aktiviteter som erbjuds, för att de upplever en avsaknad av aktiviteter och bristfällig information.

Detta kan man koppla till det arbetssätt personalen beskriver gällande genomförande av aktiviteter, där utgångspunkten är att det bygger på deltagarna egna initiativ, kunskaper och intressen. När vi tittar på de olika faktorerna kan vi se att man inte fullt ut lyckats förankra och implementera detta hos besökarna.

## *Meningsfull fritid*

När vi tittar på resultatet i frågan om hur Träffen förmedlar information gällande andra grupper och verksamheter så kan vi se att 12 av de svarande inte har fått detta. Vi kan även konstatera att 10 av de svarande fått tveetydig information även om de svarat ja på frågan då de i samband med följdfrågan (fråga nr. 17) inte kan uppge de organisationer de ska ha fått information kring. Som bakgrundsfakta om Träffens verksamhet har vi fått information om att ett av målen är att "hänvisa till aktiviteter/instanser vilka kan passa besökarna utifrån deras intressen och behov" som ett komplement till Träffen. Våra resultat pekar på att man inte lyckats hela vägen och att en del återstår att göra.

## *Lokaler, öppettider och ordningsregler*

När det gäller förslag på förändringar av öppettiderna så är det tydligt att ökade öppettider efterfrågas, då 8 av våra svaranden efterfrågar detta och inte minst säger många att de vill att Träffen är öppet även på söndagar.

Lokalerna och placeringen av dessa är de flesta nöjda med. Det finns förslag på en förbättring när det gäller hur man sitter och äter.

Då det kommer till ordningsregler har vi kunnat konstatera att de som svarat att de inte fått tillräcklig information om ordningsreglerna på Träffen är samma personer som funnits med i verksamheten i mer än ett år. Vilket gör att vi kan dra slutsatsen att det inte finns en koppling mellan brist på kunskap om ordningsreglerna och en kort kännedom om Träffen.

## Diskussion

### *Tankar kring enkäten*

På frågan kring familjesituation (fråga 4) kan det ha uppstått tveksamheter vad som egentligen efterfrågas utifrån att svarsalternativet "Ensamboende" finns med. Istället skulle alternativet varit "singel" eller liknande. Utifrån detta kan det vara svårt att tolka resultatet eftersom frågan kan ha tolkas olika.

Spel kom upp som svar på fråga 7, vilket är ett beroende som vi inte valt att ha med som alternativ. Detta ser vi som intressant och har funderingar kring om detta är en problematik som Träffens personal har uppmärksammat.

På fråga 15 ställs en fråga om besöken på Träffen leder till minskat missbruk och på denna fråga har ett flertal valt att inte svara. Om man går tillbaka till frågan som berör vilken målgrupp de tillhör så är detta till stor del de som svarar att de lider av psykisk ohälsa. Denna fråga borde ha haft med svarsalternativ "Ej aktuellt".

Tittar man på frågan hur ofta man besöker Träffen och jämför detta med frågan kring huruvida man anser att besöken leder till att bryta isoleringen så är svaren väldigt spridda. Det finns personer som besöker Träffen dagligen men som inte alls tycker att det leder till att bryta isoleringen, samtidigt som det finns de som besöker någon gång ibland men instämmer till stor del i att detta leder till att bryta isolering. Vi ser en svårighet i denna fråga då vi tror utifrån de svar som inkommit att begreppet isolering kan ha tolkats olika. Vi tror att vissa kan ha tolkat det som att bryta den personliga isoleringen genom att gå utanför det egna boendet och vistas någon annanstans, i detta fall Träffen. Medan andra kan ha tolkat det som att det handlar om att bryta isoleringen genom att få ökat deltagande i samhället. Då svaren inte ger någon entydig bild har vi valt att inte lyfta denna fråga i analysen då det inte skulle ge en rättvis bild av resultatet.

## Förslag på förbättringsåtgärder

### *Hitta till träffen!?*

De allra flesta har fått veta att Träffen finns genom kompisar. En fråga vi ställer oss är om det kan så att man hört om Träffen från andra håll men att det kompisar som avgöra om man går dit eller inte.

Hur arbetar Träffen för att marknadsföra sig och hur kan detta ske på bästa sätt? Finns det en klar marknadsföringsplan? Förslagsvis bör personal och ledning se över de strategiska platserna och tillvägagångssätt man använder för att sprida information om Träffen, för att se om dessa är ändamålsenliga.

Då vi i resultatet kan se att många har *Sjuk-/aktivitetsersättning (förtidspension)* som försörjningskälla men att de hittat till Träffen via kompisar, skulle ett förslag kunna vara att utöka samarbete med Försäkringskassan för att nå fler.

### *Målgrupp*

Ingen av de svarande anger åldern 20-24 år. Hur ska Träffen nå denna målgrupp? Utifrån vårt resultat och vår analys gällande målgrupp tycker vi att det är viktigt att fundera över hur man sprider information om Träffen. Vi ser här ännu en anledning att ha en utarbetad marknadsföringsplan för att nå alla ålderskategorier man har som mål att arbeta med.

Det är viktigt att lyfta att det framkommer i några av svaren att besökare kan känna sig lite osäkra beroende på övriga besökares mående som kan upplevas ostabilt. Hur arbetar personalen på Träffen för att tillmötesgå besökarnas mående, behov och individuella förutsättningar? Förs det resonemang inom personal och ledning huruvida personer med missbruk och personer med psykisk ohälsa har olika behov och förutsättningar, vilket kan kräva olika insatser?

### *Besöksfrekvens, gemenskap och förändring*

Det framkommer att ett antal personer upplever att besöken på Träffen inte leder till någon positiv förändring trots att de känt till Träffen under lång tid och de känner till stor del gemenskap med de andra. Hur använder personalen sin kompetens inom MI för att skapa motivation till förändring för den enskilda individen. Besökarna trivs, känner gemenskap och kommer tillbaka vilket är en väldigt bra grund att arbeta vidare med för att uppnå positiv förändring. Skulle Träffen skulle kunna vara en tydligare del i den personliga utvecklingen? Utifrån den beskrivning vi fått av verksamhetens mål och syfte kan vi inte utläsa om detta är en prioriterad fråga, men då personalen har kompetens inom detta område tycker vi att det är viktigt att fundera kring.

### *Delaktighet i samhälle och föreningsliv*

Här tycker vi det är viktigt att personal och ledningsgrupp för Träffen funderar över hur man aktivt ska sprida information om andra grupper och verksamheter, både professionella och ideella. Detta både utifrån vårt resultat och vår analys men framför allt utifrån det faktum att detta är ett av verksamhetens mål.

Förslagsvis skulle personalen kunna bjuda in olika grupper och verksamheter för att berätta om sin verksamhet. Detta skulle ge besökarna möjlighet att se vad som erbjuds och kunna välja utifrån person, egna förutsättningar och intresse. Vi ser det som positivt att professionella stödpersoner finns på Träffen under veckan, men vi saknar inspel från civilsamhället utifrån de resultat som framkommer.

### *Bemötande och trygghet*

Besökarna upplever till stor del trygghet och ett positivt bemötande av personalen. Dessa två faktorer i kombination ger en stabil grund att bygga vidare på och kunna genomföra eventuella förändringar och på så sätt skapa ett öppnare klimat mellan personal och besökare, där alla kan framföra sina åsikter.

### *Aktiviteter*

Som vi redovisat i vår analys framkommer det att ett flertal upplever att de inte har inflytande över de aktiviteter som genomförs på Träffen. Beror detta på att de inte har inflytande, att de inte vet hur de ska framföra sina åsikter eller att de inte blir tillfrågade? Träffen har som utarbetat arbetssätt att det är deltagarna som ska initiera, planera och genomföra aktiviteter och då ställer vi oss frågan hur man går tillväga med detta. Skulle man här kunna skapa ett strukturerat arbetssätt kring detta för att alla besökare ska känna delaktighet och motivation att delta i aktiviteterna? Ett förslag är att arbeta vidare på tankarna att skapa en Brukargrupp, där personalen har en vägledande och stöttande roll.

### *Meningsfull fritid*

Vi vet att meningsfull fritid kan vara en stark förebyggande faktor i frågan om fortsatt nykterhet och kan ha stora psykosociala effekterna för människor med psykisk ohälsa. Det kan självklart bidra till ökat samhällsdeltagande och att känslan av utanförskap minskar. Utifrån Träffens mål att skapa en meningsfull fritid kan vi i våra resultat och analys se att det finns en del förbättringsåtgärder att göra inom detta område.

Som komplement till Träffens verksamhet bör andra verksamheter och grupper erbjudas. Vi vet av erfarenhet att det finns många ideella organisationer, som arbetar med målgruppen och kan erbjuda en alkohol- och drogfri miljö. En konkret åtgärd kan kopplas till vårt förslag om utvecklande av den redan befintliga idén om en brukargrupp. En sådan grupp skulle, med hjälp av personalen, kunna göra en lista över intressanta ideella organisationer vilka kan bjudas in till Träffen för att berätta om sin verksamhet. Det handlar om att erbjuda en variation och bredd som möjliggör för individer med olika förutsättningar att hitta den hjälp de behöver för att kunna hantera sin vardag.

### *Lokaler, öppettider och ordningsregler*

Vi tycker det är viktigt att ta i beaktande de önskemål som framkommit gällande ökade öppettider. Finns förutsättningar att tillmötesgå dessa önskemål eller är en lösning att samverka med andra aktörer, då inte minst ideella, för att uppfylla dessa behov.

Det är väldigt positivt att de flesta är nöjda med lokalerna och dess placering utifrån en tillgänglighetssynpunkt. Viktigt att notera de önskemål som framkommit om förbättringsåtgärder! Vi förstår att det inte är möjligt att anpassa lokalerna på ett sätt som gör att alla besökare kommer att vara 100% nöjda, men det är viktigt att lyfta frågan för att säkerställa att besökarna upplever att de har en möjlighet att framföra sina åsikter och tankar.

När det kommer till ordningsregler så är det väldigt intressant att se att vi i vår analys kommit fram till att brist på kunskap i denna fråga inte är kopplad till en kort kännedom om Träffen och dess verksamhet. Detta leder till att vi funderar över hur personalen informerar nya besökare om ordningsreglerna men också huruvida det med jämna mellanrum görs en uppdatering bland de besökare som känt till Träffen länge. Finns det en rutin för hur detta genomförs? Vårt förslag är att i det fall en rutin inte finns, bör en sådan tas fram och att personalen i samband med genomgång av ordningsregler också kan gå igenom Träffens mål och syfte med besökarna. Det viktigt att inte glömma att även besökare som funnits med i Träffens verksamhet en längre tid kan behöva en uppdatering och på så sätt också få möjlighet att följa verksamhetens utveckling samt framföra sina tankar och åsikter kring de ordningsregler som gäller.



*[www.brukarstyrd.se](http://www.brukarstyrd.se)*

Brukarstyrd Brukarrevision genomförd av  
Brukarrådet för Missbruksfrågor Västra Götaland  
på Träffen, Borås 2015